

# RELATÓRIO E CONTAS DO 2º Trimestre 2023





Relatório e Contas  
2º Trimestre 2023

DF  
V  
ZC



# A

Nota Introdutória p.4

# B

Análise Económica e Financeira p.6

- B1. Desempenho Económico 2022-2023 p.7
- B2. Evolução do Volume Negócios e dos Rendimentos por Unidade Negócio p. 9
- B3. Evolução dos Gastos por Unidade Negócio p.11
- B4. Indicadores Atividade p.12

# C

## Anexos

Demonstrações Resultados - Por Unidade Negócio p.13





# A.

## NOTA INTRODUTÓRIA

A Oeiras Viva, registou no 2º trimestre de 2023, uma performance económica positiva (Resultado Líquido<sup>2</sup> 179.906€) mas ainda assim, inferior (29%) à registada em 2022 (254.067€) no mesmo período.

	2 022	2 023	2022 2023
Gastos   Totais	948 955 €	947 413 €	0%
Rendimentos Totais	1 024 569 €	1 127 319 €	10%
<b>RESULTADO LÍQUIDO<sup>1</sup></b>	<b>75 614 €</b>	<b>179 906 €</b>	<b>138%</b>
Sub. Explor   Contr. Programa CMO	<b>178 456 €</b>	0 €	-100%
<b>RESULTADO LÍQUIDO<sup>2</sup></b>	<b>254 070 €</b>	<b>179 906 €</b>	<b>-29%</b>

(1) Resultado Líquido antes Contrato Programa

(2) Resultado Líquido Após Contrato Programa

Quadro 1 A. Resultado líquido Corrigido – Comparativo 2º Trimestre de 2022-2023

De salientar que, o valor considerado a título de Resultado Líquido<sub>(antes de imposto)</sub><sup>(1)</sup> corresponde ao resultado económico da atividade da Oeiras Vivas expurgado do Contrato Programa. O montante do Contrato Programa definido e atribuído pela Câmara Municipal de Oeiras, advém do facto de o conjunto de serviços prestados, pela Oeiras Viva, no domínio desportivo ser oferecido, a toda a população do concelho, a um preço abaixo do praticado pelo mercado (oferta a Preços Sociais) e portanto abaixo do custo de exploração. Este Subsídio à Exploração correspondeu, no trimestre de 2022, ao valor de 178.456€.

O Resultado Líquido<sub>(antes de imposto)</sub><sup>(1)</sup> em 2023 corresponde ao montante 179.906€, acima do alcançado em 2022 (de 75.614€,) em 138%.

Após considerarmos o montante do valor do Subsídio à Exploração, no cálculo Resultado Líquido<sub>(antes de imposto)</sub><sup>(2)</sup> em 2022, o valor deste indicador passa a totalizar 254.070€ e de 179.906€ em 2023, correspondendo a uma variação negativa de 29%.



Handwritten initials and a checkmark.

Caso os Rendimentos Totais fossem corrigidos pelo valor do Contrato Programa, em igual montante ao do período similar de 2022 (Quadro 1.), tal permitiria obter, em 2023, um Resultado líquido(antes de imposto) positivo de 358.362€, superior em 41% ao verificado em igual período de 2022 (de 254.070€).

	2 022	2 023	2022 2023	2023*	2022 2023*
Gastos   Totais	948 955 €	947 413 €	0%	947 413 €	-0,2%
Rendimentos Totais	1 024 569 €	1 127 319 €	10%	1 127 319 €	10%
<b>RESULTADO LÍQUIDO<sup>1</sup></b>	<b>75 614 €</b>	<b>179 906 €</b>	<b>138%</b>	<b>179 906 €</b>	<b>138%</b>
Sub. Explor   Contr. Programa CMO	178 456 €	0 €	-100%	178 456 €	0%
<b>RESULTADO LÍQUIDO<sup>2</sup></b>	<b>254 070 €</b>	<b>179 906 €</b>	<b>-29%</b>	<b>358 362 €</b>	<b>41%</b>

(1) Resultado Líquido antes Contrato Programa

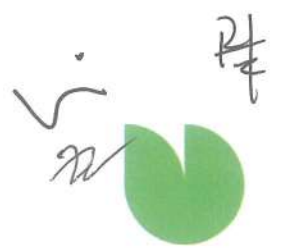
(2) Resultado Líquido Após Contrato Programa

(\*) valor dos rendimentos Totais corrigidos pelo valor Contrato Programa

Quadro 1 B. Resultado Líquido Corrigido – Comparativo 2º Trimestre de 2022-2023

No capítulo seguinte será retratada a evolução económica e financeira, no período em referência, bem como a análise comparativa com o período homólogo, de forma consolidada por Unidade de Negócio e bem como os desvios registados nos Gastos Totais e nos Rendimentos Totais.

De salientar que no exercício de 2023, a análise comparativa das diversas rubricas dos gastos não deverá ser realizada de forma direta, uma vez que, foi alterada a forma de afetação dos Gastos. Em 2022 todos os gastos das unidades de apoio geral eram rateados pelas diversas unidades orgânicas de forma direta, já em 2023 este rateio só se realizará no final de cada semestre, mantendo contudo o critério de afetação. (ver Anexo VI).



# **B** ANÁLISE ECONÓMICA E FINANCEIRA



## B.1

### Desempenho Económico 2022-2023

O desempenho económico da Oeiras Viva, no 2º trimestre de 2023, traduz um Resultado líquido positivo (179.906€) traduzindo um desvio negativo de 29%, face ao registado no período homólogo de 2022 (254.067€). A explicação reside no facto de, no 2º trimestre de 2023, os Gastos Totais apresentarem uma evolução em linha com os registados em 2022 (0,2%) e os Rendimentos Totais terem registado um decréscimo (6%).

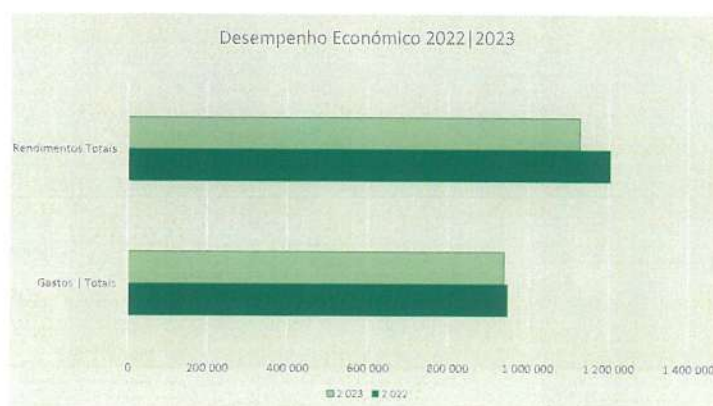
Os Gastos Totais apresentam um aumento nos Fornecimentos e Serviços Externos (2%) justificado pelo crescimento:

- dos gastos com “Limpeza”, “Energia Fluidos” e “Conservação e Reparação”;
- dos Gastos Pessoal (2%) decorrentes da atualização dos salários (de acordo com o estipulado pelo Orçamento Estado 23);
- dos Outros Gastos e Perdas (174%) e nos Gastos e perdas Financeiras (1032%). Este acréscimo de Gastos decorreu do pagamento do montante inerente ao processo de execução fiscal, instaurado em 2012 e referente a liquidação de Iva do ano de 2006, tendo a Oeiras Viva recorrido e cuja decisão veio agora manifestar-se parcialmente procedente.

Os Rendimentos Totais em 2022 situavam-se em

1.203.025€ e em 2023 elegem um valor de 1.127.319€ (inferior em 6%).

O decréscimo dos Rendimentos Totais assenta fundamentalmente, na ausência da inscrição do montante relativo ao Contrato Programa (valor que em 2022 se situou em 178.456€), na redução das Vendas - de combustível para as embarcações do Porto de Recreio (registaram, face a 2022 um decréscimo 32%, imputado à redução da atividade náutica e ao registo de períodos de inoperacionalidade da bomba - questão imputada à GALP) e no crescimento (14%) das Prestações de Serviços. De referir que a Oeiras Viva regista uma diminuição de rendimentos proveniente da ausência do pagamento das rendas referente ao contrato de arrendamento de um concessionário cujo contrato cessou e decorre ainda o procedimento concursal para apurar novo contratante.

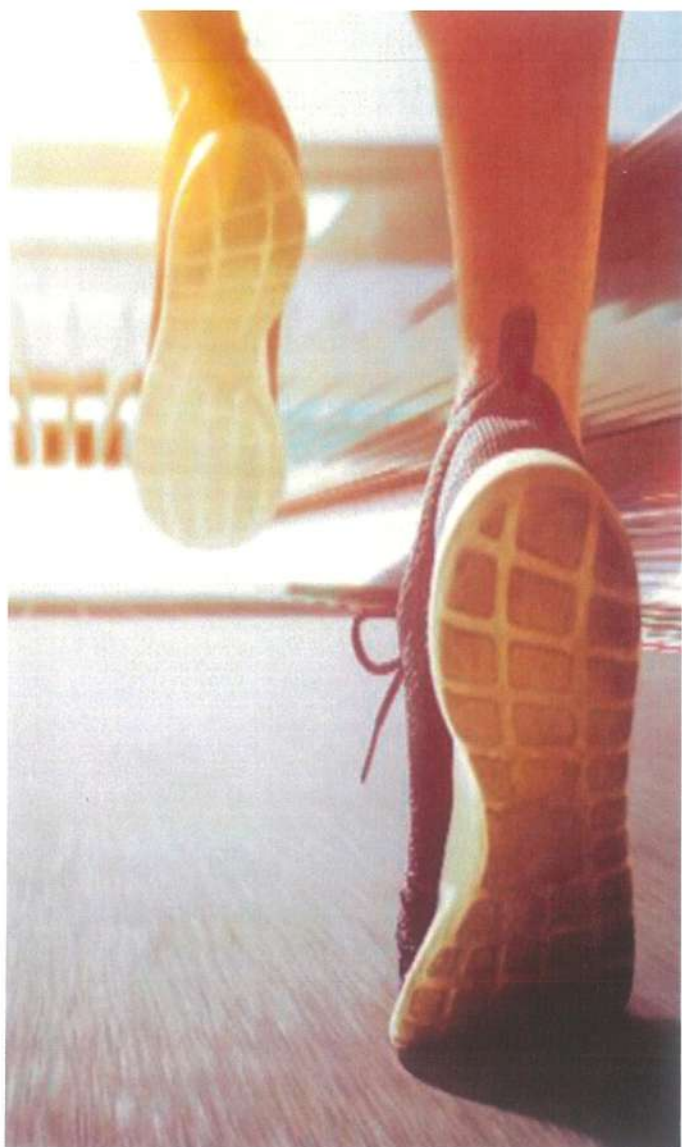


Quadro 2. Evolução Gastos e Rendimentos Totais -2º Trimestre de 2022-2023





## DEMONSTRAÇÃO RESULTADOS 2º TRIMESTRE 2022-2023



	2º Trimestre		
	2022	2023	Desv %
61- CMVMC	79 245	51 948	-34%
62 - FSE	527 044	535 245	2%
63 - Gastos Pessoal	319 010	325 490	2%
64 - Gastos Dep. Amort.	20 662	20 280	-2%
65 - Perdas por Imparidade	0	0	N/A
67 - Provisões do Exercício	0	0	N/A
68 - Outros Gastos e Perdas	2 264	6 209	174%
69 - Gastos e Perdas Financeiras	728	8 240	1032%
<b>Gastos   Totais</b>	<b>948 955</b>	<b>947 413</b>	<b>-0,2%</b>
71 - Vendas	75 605	51 066	-32%
72 - Prestação Serviços	940 808	1 068 383	14%
751 - Sub. Explor   Contr. Programa CMO	178 456	0	-100%
76 - Imparidade dividas a receber(perdas/reversões)	0	0	N/A
78 Rendim. Suplementares	8 152	7 870	-3%
788- Imputação Subsídios p/ Investimento	0	0	N/A
79 - Juros e Dividendos	0	0	N/A
<b>Rendimentos Totais</b>	<b>1 203 022</b>	<b>1 127 319</b>	<b>-6%</b>
Imposto s/Rendim. Exercício			
<b>RESULTADO LÍQUIDO</b>	<b>254 067</b>	<b>179 906</b>	<b>-29%</b>

Quadro 3. Demonstração de Resultados – Comparativo 2º Trimestre de 2022-2023



## B.2. Evolução Rendimentos e do Volume Negócios por Unidade Negócio

No 2º Trimestre de 2023 o Porto Recreio surge destacado ao registar o maior valor de Volume de Negócios, seguido pelos Pavilhões Desportivos, Piscinas Municipais, e demais unidades de negócio.

O maior crescimento do volume de negócios, em termos absolutos, é imputado ao Auditório Ruy Carvalho.

O Porto de Recreio permanece no lugar cimeiro no contributo para o Rendimento Total (76%), seguido pelos Pavilhões Municipais de Outurela e Auditório Ruy Carvalho.

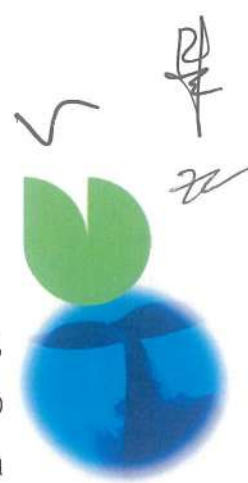
Volume Negócios	Ano 22	Ano 23	Variação % 22-23
Porto de Recreio	363 816 €	391 564 €	8%
Pavilhões	101 838 €	143 064 €	40%
Aud. M. Ruy de Carvalho	87 513 €	136 011 €	55%
Pisc. Outurela	115 955 €	111 823 €	-4%
Pisc. Linda-a-Velha	61 975 €	66 572 €	7%
Pisc. Oceânica	99 173 €	81 167 €	-18%
Turismo	74 624 €	74 624 €	0%
PD Carlos Queiroz	78 908 €	47 606 €	-40%
Palácio Flor da Murta	15 148 €	30 845 €	104%
Pisc. Barcarena	7 339 €	16 868 €	130%
Escola Vela	0 €	12 932 €	N/A
C. Desp Porto Salvo	10 124 €	6 372 €	-37%
Marketing	0 €	0 €	N/A
	<b>1 016 414 €</b>	<b>1 119 449 €</b>	<b>10%</b>

Quadro 4. Evolução do Volume Negócios 2º Trimestre 2022-2023

RENDIMENTO GLOBAL	Ano 22	Ano 23	Variação % 22-23	% Rendimento/ Rendimento Global <sup>23</sup>
Porto de Recreio	363 988 €	391 886 €	8%	76%
Pavilhões	249 434 €	143 105 €	-43%	28%
Aud. M. Ruy de Carvalho	89 247 €	139 055 €	56%	27%
Pisc. Outurela	121 764 €	112 804 €	-7%	22%
Pisc. Linda-a-Velha	67 363 €	66 657 €	-1%	13%
Pisc. Oceânica	103 956 €	84 291 €	-19%	16%
Turismo	74 637 €	74 624 €	0%	15%
PD Carlos Queiroz	118 073 €	47 611 €	-60%	9%
Palácio Flor da Murta	15 173 €	30 845 €	103%	6%
Pisc. Barcarena	-10 779 €	16 868 €	256%	3%
Escola Vela	0 €	12 932 €	N/A	3%
C. Desp Porto Salvo	10 154 €	6 377 €	-37%	1%
Sede	0 €	264 €	N/A	0%
Marketing	12 €	0 €	-100%	0%
	<b>1 203 022 €</b>	<b>1 127 319 €</b>	<b>-6%</b>	<b>220%</b>

Quadro 5. Evolução dos Rendimentos 2º Trimestre 2022-2023





Os Rendimentos Globais, das diversas unidades de negócio, registaram um decréscimo (6%), face a igual período de 2022, atribuído ao não reconhecimento do montante do Contrato Programa (componente fulcral enquanto estabilizador do resultado de exploração que representa 16% do Rendimento Global), pese embora o montante alcançado nas Prestações de Serviços tenham apurado um crescimento de 14%. As Vendas registaram um decréscimo de 32%.

		Ano 22	Ano 23	Variação % 22-23	% Rendimento Global <sup>22</sup>	% Rendimento Global <sup>23</sup>
Pisc. Outurela	<b>Rendimento Global<sup>PO</sup></b>	121 764	112 804	-7%	20%	22%
	Volume Negócio	115 955	111 823	-4%	27%	23%
	Contrato-Programa	4 803	0	-100%	3%	0%
Pisc. Barcarena	<b>Rendimento Global<sup>PB</sup></b>	-10 779	16 868	-256%	-2%	3%
	Volume Negócio	7 339	16 868	130%	2%	3%
	Contrato-Programa	-18 144	0	100%	-10%	0%
Pisc. Linda-a-Velha	<b>Rendimento Global<sup>PLV</sup></b>	67 363	66 657	-1%	11%	13%
	Volume Negócio	61 975	66 572	7%	14%	14%
	Contrato-Programa	5 278	0	-100%	3%	0%
Pisc. Oceânica	<b>Rendimento Global<sup>POC</sup></b>	103 956	84 291	-19%	17%	16%
	Volume Negócio	99 173	81 167	-18%	23%	16%
	Contrato-Programa	0	0	N/A	0%	0%
Porto de Recreio	<b>Rendimento Global<sup>PRO</sup></b>	363 988	391 886	8%	58%	76%
	Volume Negócio	363 816	391 564	8%	84%	80%
	Contrato-Programa	0	0	N/A	0%	0%
PD Carlos Queiroz	<b>Rendimento Global<sup>PDCQ</sup></b>	118 073	47 611	-60%	19%	9%
	Volume Negócio	78 908	47 606	-40%	18%	10%
	Contrato-Programa	39 135	0	-100%	22%	0%
Pavilhões	<b>Rendimento Global<sup>PAV</sup></b>	249 434	143 105	-43%	40%	28%
	Volume Negócio	101 838	143 064	40%	23%	29%
	Contrato-Programa	147 385	0	-100%	83%	0%
C. Desp Porto Salvo	<b>Rendimento Global<sup>CDPS</sup></b>	10 154	6 377	-37%	2%	1%
	Volume Negócio	10 124	6 372	-37%	2%	1%
	Contrato-Programa	0	0	N/A	0%	0%
Palácio Flor da Murta	<b>Rendimento Global<sup>PFM</sup></b>	15 173	30 845	103%	2%	6%
	Volume Negócio	15 148	30 845	104%	3%	6%
	Contrato-Programa	0	0	N/A	0%	0%
Aud. M. Ruy de Carvalho	<b>Rendimento Global<sup>AMRC</sup></b>	89 247	139 055	56%	14%	27%
	Volume Negócio	87 513	136 011	55%	20%	28%
	Contrato-Programa	0	0	N/A	0%	0%
Turismo	<b>Rendimento Global<sup>TUR</sup></b>	74 637	74 624	3%	12%	15%
	Volume Negócio	74 624	74 624	3%	17%	15%
	Contrato-Programa	0	0	N/A	0%	0%
Marketing	<b>Rendimento Global<sup>MARKT</sup></b>	12	0	-100%	0%	0%
	Volume Negócio	0	0	N/A	0%	0%
	Contrato-Programa	0	0	N/A	0%	0%
Escola Vela	<b>Rendimento Global<sup>E.VELA</sup></b>	0	12 932	N/A	0%	3%
	Volume Negócio	0	12 932	N/A	0%	3%
	Contrato-Programa	0	0	N/A	0%	0%
Sede	<b>Rendimento Global<sup>SEDE</sup></b>	0	264	N/A	0%	0%
	Volume Negócio	0	0	N/A	0%	0%
	Contrato-Programa	0	0	N/A	0%	0%
GLOBAL	<b>Rendimento Global</b>	1 203 022 €	1 127 319 €	-6%	193%	220%
	Volume Negócio	1 016 414 €	1 119 449 €	10%	234%	227%
	Contrato-Programa	178 456 €	0 €	-100%	100%	N/A

Quadro 6. Evolução Rendimentos 2022-2023 Unidade Negócio



## B.3. Evolução dos Gastos por Unidade Negócio

*Handwritten signature and initials.*

Centro Custo	Rubricas	Ano 22	Ano 23	Variação % 22-23	em Euros	
					% Gastos Totais <sup>22</sup>	% Gastos Totais <sup>23</sup>
Pisc. Outurela	FSE	145 520	98 853	-32%	15%	11%
	Gastos Pessoal	20 781	21 721	5%	2%	2%
	<b>Gastos Totais</b>	<b>167 996</b>	<b>120 999</b>	<b>-28%</b>	<b>18%</b>	<b>13%</b>
Pisc. Barcarena	FSE	17 148	35 208	105%	2%	4%
	Gastos Pessoal	17 637	-2 656	115%	2%	0%
	<b>Gastos Totais</b>	<b>35 304</b>	<b>32 826</b>	<b>-7%</b>	<b>4%</b>	<b>3%</b>
Pisc. Linda-a-Velha	FSE	42 988	50 061	16%	5%	5%
	Gastos Pessoal	21 129	20 396	-3%	2%	2%
	<b>Gastos Totais</b>	<b>73 144</b>	<b>76 469</b>	<b>5%</b>	<b>8%</b>	<b>8%</b>
Pisc. Oceânica	FSE	91 031	99 624	9%	10%	11%
	Gastos Pessoal	20 917	5 440	-74%	2%	1%
	<b>Gastos Totais</b>	<b>113 927</b>	<b>106 617</b>	<b>-6%</b>	<b>12%</b>	<b>11%</b>
Porto de Recreio	FSE	51 956	35 451	-32%	5%	4%
	Gastos Pessoal	63 319	53 641	-15%	7%	6%
	<b>Gastos Totais</b>	<b>200 028</b>	<b>145 319</b>	<b>-27%</b>	<b>21%</b>	<b>15%</b>
PD Carlos Queiroz	FSE	23 056	24 531	6%	2%	3%
	Gastos Pessoal	17 777	4 859	-73%	2%	1%
	<b>Gastos Totais</b>	<b>41 398</b>	<b>29 831</b>	<b>-28%</b>	<b>4%</b>	<b>3%</b>
Pavilhões	FSE	85 442	56 387	-34%	9%	6%
	Gastos Pessoal	83 898	8 336	-90%	9%	1%
	<b>Gastos Totais</b>	<b>171 888</b>	<b>66 105</b>	<b>-62%</b>	<b>18%</b>	<b>7%</b>
C. Desp Porto Salvo	FSE	5 847	5 456	-7%	1%	1%
	Gastos Pessoal	11 745	1 007	-91%	1%	0%
	<b>Gastos Totais</b>	<b>17 935</b>	<b>6 647</b>	<b>-63%</b>	<b>2%</b>	<b>1%</b>
Palácio Flor da Murta	FSE	11 045	5 570	-50%	1%	1%
	Gastos Pessoal	12 410	-44	-100%	1%	0%
	<b>Gastos Totais</b>	<b>23 889</b>	<b>5 715</b>	<b>-76%</b>	<b>3%</b>	<b>1%</b>
Aud. M. Ruy de Carvalho	FSE	48 504	44 704	-8%	5%	5%
	Gastos Pessoal	10 297	-528	-105%	1%	0%
	<b>Gastos Totais</b>	<b>59 221</b>	<b>44 407</b>	<b>-25%</b>	<b>6%</b>	<b>5%</b>
Turismo	FSE	2 007	-98	-105%	0%	0%
	Gastos Pessoal	25 339	28 316	3%	3%	3%
	<b>Gastos Totais</b>	<b>27 515</b>	<b>28 381</b>	<b>3%</b>	<b>3%</b>	<b>3%</b>
Marketing	FSE	2 501	858	-66%	0%	0%
	Gastos Pessoal	13 761	4 493	-67%	1%	0%
	<b>Gastos Totais</b>	<b>16 710</b>	<b>5 659</b>	<b>-66%</b>	<b>2%</b>	<b>1%</b>
Escola Vela	FSE	0	14 471	N/A	0%	2%
	Gastos Pessoal	0	0	N/A	0%	0%
	<b>Gastos Totais</b>	<b>0</b>	<b>14 801</b>	<b>N/A</b>	<b>0%</b>	<b>2%</b>
Manutenção	FSE	0	8 442	N/A	0%	1%
	Gastos Pessoal	0	44 344	N/A	0%	5%
	<b>Gastos Totais</b>	<b>0</b>	<b>53 174</b>	<b>N/A</b>	<b>0%</b>	<b>6%</b>
Sede	FSE	0	55 727	N/A	0%	6%
	Gastos Pessoal	0	136 165	N/A	0%	14%
	<b>Gastos Totais</b>	<b>0</b>	<b>203 156</b>	<b>N/A</b>	<b>0%</b>	<b>22%</b>
TOTAL	FSE	527 044	535 245	2%	56%	57%
	Gastos Pessoal	319 010	325 490	2%	34%	35%
	<b>Gastos Totais</b>	<b>948 955</b>	<b>940 106</b>	<b>-1%</b>	<b>100%</b>	<b>100%</b>

Quadro 7. Evolução Gastos 2022-2023 Unidade Negócio

O novo critério de contabilização dos Gastos, a aplicar ao exercício de 2023, implica que os desvios negativos observados face a 2022, nas suas diversas rúbricas não sejam passíveis de realização de exercícios comparativos.

A Piscina de Barcarena, a Piscina de Linda-a-Velha, a Piscina Oceânica e o Parque Desportivo Carlos Queiroz apresentam crescimento na rúbrica dos “Fornecimento e Serviços Externos - FSE” justificado pelo crescimento dos gastos com “Limpeza”, “Energia e Fluidos” e “Conservação e Reparação”.

Os Gastos afetos às Unidades de apoio geral no 2º trimestre e cujo exercício de rateio apenas ocorrerá no 1º semestre de 2023, totalizam o valor de 262.827€.

## B.4. Indicadores Atividade



Handwritten signature or initials in the top right corner.

O Volume de Negócios regista uma melhoria (10%), ao registarem em 2023 um valor de 1.119.449€ (10%), consequência do incremento da procura pelas atividades e serviços oferecidos pela Oeiras Viva.

	2022	2023	2022-2023
<b>INDICADORES DE ATIVIDADE</b>			
Volume Negócios   €	1 016 414	1 119 449	10%
EBITDA   €	275 458	208 426	-24%
EBIT (Resultado Operacional)   €	254 795	188 146	-26%

Quadro 8. Indicadores Atividade - Comparativo 2022-2023

O EBITDA<sup>23</sup> regista um valor positivo (208.426€) e regista uma variação negativa (24%) consequência não tanto pelo efeito ténue do aumento verificado nos Gastos Totais (0,2%) e mas antes pelo decréscimo dos Rendimentos Totais (6%).

O EBIT<sup>23</sup> inscreve um valor positivo (188.146€) e denota um decréscimo (26%) face ao período homólogo de 2022.

A análise económica das diversas unidades de negócio da Oeiras Viva, e as respetivas Demonstrações Financeiras dos dois últimos exercícios económicos em apreciação, encontram-se retratadas no Anexo I.



Oeiras, 20 de setembro de 2023


O Presidente do Conselho de Administração



---

(Rui Daniel Mourinha)


O Vogal



---

(Eduardo Correia)

A Vogal



---

(Zalinda Campilho)

22

# Anexos

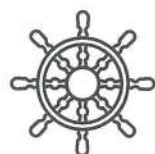


## Demonstrações Resultados Por Unidade Negócio





## I Lazer



## OEIRAS MARINA

		<i>em Euros</i>		
		<b>Ano 22</b>	<b>Ano 23</b>	<b>Variação %</b>
				<b>22-23</b>
<b>Pisc. Oceânica</b>	<b>Rendimento Global<sup>POC</sup></b>	103 956	84 291	-19%
	<b>Gasto Global<sup>POC</sup></b>	113 927	107 225	-6%
	<b>Resultado Líquido<sup>POC</sup></b>	<b>-9 971</b>	<b>-22 933</b>	<b>-130%</b>
<b>Porto de Recreio</b>	<b>Rendimento Global<sup>PRO</sup></b>	363 988	391 886	8%
	<b>Gasto Global<sup>PRO</sup></b>	200 028	146 567	-27%
	<b>Resultado Líquido<sup>PRO</sup></b>	<b>163 960</b>	<b>245 320</b>	<b>50%</b>

Quadro 1. Resultados de Exploração da **Oeiras Marina** – Comparativo 2º Trimestre de 2022-2023

O Resultado Líquido<sup>23</sup> da Piscina Oceânica é negativo, à semelhança do ocorrido em igual período de 2022, pese embora os Gastos Globais tenham decrescido (6%) e o Rendimento Global tenha seguido a mesma trajetória (19%), o montante destes últimos é superior ao seu Rendimento. A Piscina Oceânica entrou em funcionamento em 27-05 p.p. pelo que, os rendimentos incorporam apenas um mês de faturação (mês de junho - no qual as condições climáticas foram pouco favoráveis à sua frequência).

O Porto de Recreio regista um desempenho positivo (50%), com os Gastos a diminuírem e os rendimentos superiores aos do ano anterior .

## II Desporto



### 1. PISCINAS MUNICIPAIS

		em Euros		
		Ano 22	Ano 23	Varição %
				22-23
Pisc. Outurela	Rendimento Global <sup>PO</sup>	121 764	112 804	-7%
	Gasto Global <sup>PO</sup>	167 996	121 212	-28%
	<b>Resultado Líquido<sup>PO</sup></b>	<b>-46 232</b>	<b>-8 408</b>	<b>82%</b>
Pisc. Barcarena	Rendimento Global <sup>PB</sup>	-10 779	16 868	256%
	Gasto Global <sup>PB</sup>	35 304	33 048	-6%
	<b>Resultado Líquido<sup>PB</sup></b>	<b>-46 083</b>	<b>-16 181</b>	<b>65%</b>
Pisc. Linda-a-Velha	Rendimento Global <sup>PLV</sup>	67 363	66 657	-1%
	Gasto Global <sup>PLV</sup>	73 144	79 188	8%
	<b>Resultado Líquido<sup>PLV</sup></b>	<b>-5 781</b>	<b>-12 532</b>	<b>-117%</b>

Quadro 2. Resultados de Exploração das Piscinas Municipais – Comparativo 2º Trimestre de 2022-2023

O Resultado Líquido destas unidades de negócio apresenta um crescimento, face ao período homólogo de 2022, com exceção da Piscina de Linda-a-Velha.

O Volume Negócios regista crescimento nas Piscinas de Barcarena e Linda-a-Velha mas uma ligeira redução na Piscina de Outurela. Os Rendimentos Globais registam o reflexo da não incorporação do montante do Contrato Programa em 2023.

Os Gastos registam diminuição na Piscina de Outurela (28%) e Barcarena (6%) um aumento na Piscina de Linda-a-Velha (8%) fruto do aumento dos gastos energéticos e com honorários honorários.

Os desvios ora sinalizados não entram em linha de conta com os custos a ratear das diversos Unidades de Apoio Geral, pelo que a comparação se torna desadequada.



Handwritten signature



## 2. PAVILHÕES, E COMPLEXO DESPORTIVOS

		em Euros		
		Ano 22	Ano 23	Variação %
				22-23
PD Carlos Queiroz	<b>Rendimento Global<sup>PDCQ</sup></b>	118 073	47 611	-60%
	Gasto Global <sup>PDCQ</sup>	41 398	30 050	-27%
	<b>Resultado Líquido<sup>PDCQ</sup></b>	<b>76 675</b>	<b>17 561</b>	<b>77%</b>
Pavilhões	<b>Rendimento Global<sup>PAV</sup></b>	249 434	143 105	-43%
	Gasto Global <sup>PAV</sup>	171 888	66 796	-61%
	<b>Resultado Líquido<sup>PAV</sup></b>	<b>77 546</b>	<b>76 309</b>	<b>2%</b>
C. Desp Porto Salvo	<b>Rendimento Global<sup>CDPS</sup></b>	10 154	6 377	-37%
	Gasto Global <sup>CDPS</sup>	17 935	6 739	-62%
	<b>Resultado Líquido<sup>CDPS</sup></b>	<b>-7 781</b>	<b>-362</b>	<b>95%</b>

Quadro 3. Resultados de Exploração dos Pavilhões Desportivos – Comparativo 2º Trimestre de 2022-2023

O Resultado Líquido dos Pavilhões Desportivos e do Parque Desportivo Carlos Queiroz registam uma performance positiva.

Os Rendimentos globais refletem um abrandamento em todas estas unidades negócio pese embora esta contração seja superior no Parque Desportivo Carlos Queiroz (reflexo da redução do volume negócios e da não incorporação do montante do Contrato Programa<sup>23</sup>), do que nos Pavilhões Desportivos (cujo volume de Negócios cresce mas que, da mesma forma não incluem o valor referente ao Contrato Programa<sup>23</sup>).

Os Gastos Totais decrescem em todas estas unidades (espelhando o novo método de contabilização dos Gastos, i.e. estes não agregam os gastos referentes às Unidades de Apoio Geral).

### III CULTURA



		<i>em Euros</i>		
		<b>Ano 22</b>	<b>Ano 23</b>	<b>Variação % 22-23</b>
<b>Palácio Flor da Murta</b>	<b>Rendimento Global<sup>PFM</sup></b>	15 173	30 845	103%
	<b>Gasto Global<sup>PFM</sup></b>	23 889	5 810	-76%
	<b>Resultado Líquido<sup>PFM</sup></b>	<b>-8 716</b>	<b>25 035</b>	<b>387%</b>
<b>Aud. M. Ruy de Carvalho</b>	<b>Rendimento Global<sup>AMRC</sup></b>	89 247	139 055	56%
	<b>Gasto Global<sup>AMRC</sup></b>	59 221	44 522	-25%
	<b>Resultado Líquido<sup>AMRC</sup></b>	<b>30 026</b>	<b>94 533</b>	<b>215%</b>

Quadro 4. Resultados de Exploração da **Cultura** – Comparativo 2º Trimestre de 2022-2023

O Resultado Líquido destas unidades de negócio é positivo, beneficiando da redução dos Gastos, pelo facto estes não incluírem os gastos das Unidades de Apoio Geral.

Os Rendimentos cresceram em 2023 face a 2022 no Auditório Municipal Ruy de Carvalho (56%) e no Palácio Flor da Murta (103%), via aumento do respetivos Volumes Negócios.



## IV. TURISMO



PF  
V  
Z

		<i>em Euros</i>		
		<i>Ano 22</i>	<i>Ano 23</i>	<i>Variação</i>
				<i>%</i>
				<i>22-23</i>
	<b>Rendimento Global<sup>TUR</sup></b>	74 637	74 624	0%
<b>Turismo</b>	<b>Gasto Global<sup>TUR</sup></b>	27 515	28 381	3%
	<b>Resultado Líquido<sup>TUR</sup></b>	<b>47 122</b>	<b>46 243</b>	<b>-2%</b>

Quadro 5. Resultados de Exploração do Turismo – Comparativo 2º Trimestre de 2022-2023

O Resultado Líquido desta unidade de negócio é positivo, mantendo os Rendimentos similares nos dois períodos e o registo de um ligeiro aumento dos Gastos, que decorre do aumento dos Gastos Pessoal por via da atualização dos salarial.

## VI. ESCOLA DE VELA



	<i>em Euros</i>		
	<i>Ano 22</i>	<i>Ano 23</i>	<i>Varição %</i>
			<i>22-23</i>
<b>Rendimento Global</b> <sup>Esc.Vela</sup>	0	12 932	N/A
<b>Escola Vela Gasto Global</b> <sup>Esc.Vela</sup>	0	14 801	N/A
<b>Resultado Líquido</b> <sup>Esc.Vela</sup>	<b>0</b>	<b>-1 869</b>	<b>N/A</b>

Quadro 6. Resultados de Exploração da **Escola de Vela** – Comparativo 2º Trimestre de 2022-2023

O Resultado Líquido desta unidade de negócio é negativo, devido ao ligeiro desvio (1.869€) entre os Gastos e os Rendimentos. Esta Unidade de negócio teve a sua génese no 2º semestre de 2022, pelo que não se afigura capaz, uma real análise comparativa



Handwritten marks and signatures in the top right corner.

## VII. SERVIÇOS DE APOIO GERAL

		<i>em Euros</i>		
		Ano 22	Ano 23	Variação %
				22-23
Marketing	Rendimento Global <sup>MARKT</sup>	12	0	-100%
	Gasto Global <sup>MARKT</sup>	16 710	5 813	-65%
	Resultado Líquido <sup>MARKT</sup>	<b>-16 698</b>	<b>-5 813</b>	<b>65%</b>
Manutenção	Rendimento Global <sup>MARKT</sup>	0	0	N/A
	Gasto Global <sup>MARKT</sup>	0	53 174	N/A
	Resultado Líquido <sup>MARKT</sup>	<b>0</b>	<b>-53 174</b>	<b>N/A</b>
Sede	Rendimento Global <sup>SEDE</sup>	0	264	N/A
	Gasto Global <sup>SEDE</sup>	0	203 841	N/A
	Resultado Líquido SEDE	<b>0</b>	<b>-203 577</b>	<b>N/A</b>

Quadro 7. Resultados de Exploração dos **Serviços Apoio Geral** – Comparativo 2º Trimestre de 2022-2023

O montante dos Gastos totais a ratear de forma transversal, por todas as unidades negócio, é de 262.827€.



## VI. SERVIÇOS DE APOIO GERAL

A empresa relativamente ao exercício económico de 2023 considerou a existência de três unidades de apoio geral e transversal a todas as unidades de negócio, designadas por “Sede”, “Marketing” e “Manutenção”, que constituem a área de “Serviços de Apoio Geral”. Já em 2022 os serviços de apoio geral eram formados apenas por duas unidades operacionais a “Sede” e a “Manutenção”.

Em 2022 os Gastos das duas unidades operacionais era rateados de forma contínua por todas as unidades de negócio, pelo que não era possível isolar os montantes dos respetivos Gastos.

Em 2023 o critério foi alterado e o método de rateio a aplicar passa por efetuar o rateio apenas nos períodos semestrais (no 1º semestre e no final do exercício).

Contudo, o critério de rateio a empregar será o mesmo do definido em 2022:

*“A Oeiras Viva optou pelo critério de rateio de todos os Gastos incorridos por estes “Serviços de Apoio Geral”, o qual assenta na repartição destes, por todas as demais Unidades de Negócio, em função do tempo gasto com cada um dos equipamentos e/ou, da percentagem de intervenções nas mesmas, de acordo com a tabela de rateio”.*

22 P4  
L

## Anexo 2.

- BALANÇO E  
DEMONSTRAÇÕES DE  
RESULTADOS



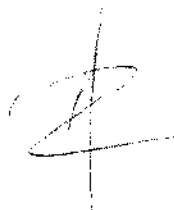
[oeirasviva.pt](http://oeirasviva.pt)



DEMONSTRAÇÃO DOS RESULTADOS POR NATUREZAS

PERÍODO FINDO EM 30 DE JUNHO - REFERENTE 2º TRIM DE 2023

RENDIMENTOS E GASTOS	PERÍODOS		
	NOTAS	2023	2022
Vendas e serviços prestados		1 119 449,14	1 016 413,53
Subsídios à Exploração		0,00	178 456,28
Varição nos inventários da produção			
Trabalhos para a própria entidade			
Custo das mercadorias vendidas e das matérias consumidas		51 947,97	79 245,13
Fornecimentos e serviços externos		535 245,29	527 044,48
Gastos com o pessoal		325 490,32	319 010,44
Imparidades (perdas/ reversões)			
Provisões (aumentos/ reduções)			
Outros rendimentos		7 869,88	8 152,02
Outros gastos		6 209,19	2 264,43
<b>Resultado antes de depreciações, gastos de financiamento e impostos</b>		<b>208 426,25</b>	<b>275 457,35</b>
Gastos/ reversões de depreciação e de amortização		20 280,43	20 662,42
<b>Resultado operacional (antes de gastos de financiamento e impostos)</b>		<b>188 145,82</b>	<b>254 794,93</b>
Juros e rendimentos similares obtidos			
Gasto líquido de financiamento		8 240,01	728,00
<b>Resultado antes de impostos</b>		<b>179 905,81</b>	<b>254 066,93</b>
Imposto sobre o rendimento do período			
<b>Resultado líquido do período</b>		<b>179 905,81</b>	<b>254 066,93</b>



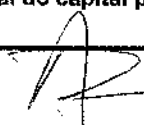


# OEIRAS VIVA - GEST. EQUIP. CULTURAIS DESPORTIVOS, E.M.

BALANÇO

PERÍODO FINDO EM 30 DE JUNHO - REFERENTE 2º TRIM DE 2023

RUBRICAS	PERÍODOS		
	NOTAS	2023	2022
<b>ACTIVO</b>			
<b>Activo não corrente</b>			
Activos fixos tangíveis		22 411,70	(17 564,98)
Activos intangíveis		138 211,15	188 503,02
Investimentos em curso			
Investimentos Financeiros		(722,88)	397,39
		<b>159 899,97</b>	<b>171 335,43</b>
<b>Activo corrente</b>			
Inventários		0,00	160,20
Clientes		27 359,77	(117 217,41)
Adiantamento a fornecedores			
Estado e outros entes públicos		0,00	
Capital subscrito e não realizado			
Diferimentos		(147 053,74)	(206 658,14)
Outros créditos a receber		350 849,10	(441 966,86)
Caixa e depósitos bancários		(170 341,32)	670 633,74
		<b>60 813,81</b>	<b>(95 048,47)</b>
<b>Total do activo</b>		<b>220 713,78</b>	<b>76 286,96</b>
<b>CAPITAL PRÓPRIO E PASSIVO</b>			
<b>CAPITAL PRÓPRIO</b>			
Capital subscrito		0,00	0,00
Outros instrumentos de capital próprio			
Reservas legais		1 075,16	0,00
Outras reservas		0,00	
Resultados transitados		(49 928,40)	116 959,28
Outras variações no capital próprio		(1 770,39)	(973,71)
		<b>(50 623,63)</b>	<b>115 985,57</b>
Resultado líquido do período		179 905,81	254 066,93
<b>Total do capital próprio</b>		<b>129 282,18</b>	<b>370 052,50</b>
<b>PASSIVO</b>			
<b>Passivo não corrente</b>			
Provisões		(12 508,90)	0,00
Financiamentos obtidos			0,00
Passivos por impostos diferidos		0,00	(796,68)
		<b>(12 508,90)</b>	<b>(796,68)</b>
<b>Passivo Corrente</b>			
Fornecedores		138 024,12	3 124,64
Adiantamento de clientes			
Estado e outros entes públicos		78 299,72	59 009,40
Financiamentos obtidos			
Diferimentos		(6 279,25)	(184 053,73)
Outras dívidas a pagar		(106 104,09)	(171 049,17)
		<b>103 940,50</b>	<b>(292 968,86)</b>
<b>Total do passivo</b>		<b>91 431,60</b>	<b>(293 765,54)</b>
<b>Total do capital próprio e do passivo</b>		<b>220 713,78</b>	<b>76 286,96</b>









**OEIRAS**  
**VIVA**<sup>EM.</sup>  
DAMOS RITMO A VIDA